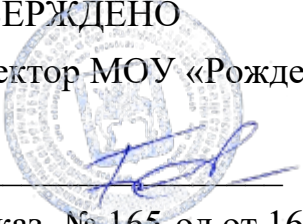


**Муниципальное общеобразовательное учреждение
«Рождественская средняя общеобразовательная школа»**

РАССМОТРЕНО
Педагогическим советом
Протокол № 6
от 16 апреля 2022 г.

УТВЕРЖДЕНО
Директор МОУ «Рождественская СОШ»

_____ (Д. Б. Быстров)
Приказ № 165-од от 16.04.2022 г.

**Отчет о результатах самообследования
Муниципального общеобразовательного учреждения
«Рождественская средняя общеобразовательная
школа» за 2021 год**

2021 г.

Аналитическая часть

I. Общие сведения об образовательной организации

Наименование образовательной организации	Муниципальное общеобразовательное учреждение «Рождественская средняя общеобразовательная школа»
Руководитель	Быстров Дмитрий Борисович
Адрес организации	170505 Тверская область, Калининский район, с. Рождествено. Ул. Школьная дом 20
Телефон, факс	8(4822)38-13-32
Адрес электронной почты	rooss1@yandex.ru
Учредитель	Управление образования МО «Калининский район»
Дата создания	1875 год
Лицензия	от 24 декабря 2019г № 139 , серия 69 Л01 № 0002284
Свидетельство о государственной аккредитации	От 31.03.2015 № 36, серия 69 А01 № 0000273; срок действия: до 31 марта 2027 года

МОУ «Рождественская СОШ» (далее – Школа) расположена в Калининском районе на территории Каблуковского сельского поселения и имеет филиалы, находящиеся в различных населённых пунктах.

В с. Каблуково находится «Каблуковская ООШ» филиал МОУ «Рождественская СОШ», удаленная от с.Рождествено на 23 км. Место нахождения филиала - 170504, Тверская область, Калининский район, с.Каблуково, ул. Школьная, д.5.

В д. Савватьево находятся ещё два филиала:

1. «Савватьевская НОШ» филиал МОУ «Рождественская СОШ». Место нахождения филиала - 170538, Тверская область, Калининский район, д.Савватьево, д.33а.
2. «Савватьевский детский сад». Место нахождения филиала - 170538, Тверская область, Калининский район, д.Савватьево, д.4а.

В филиалах Школы обучаются дети из окрестных деревень. Организован подвоз обучающихся на занятия двумя школьными автобусами.

Основным видом деятельности Школы является реализация общеобразовательных программ дошкольного общего, начального общего, основного общего и среднего общего образования.

II. Система управления организацией

Управление осуществляется на принципах единоначалия и самоуправления.

Органы управления, действующие в Школе

Наименование органа	Функции
Директор	Контролирует работу и обеспечивает эффективное взаимодействие структурных подразделений организации, утверждает штатное расписание, отчетные документы организации, осуществляет общее руководство Школой, Рассматривает вопросы: – финансово-хозяйственной деятельности; – материально-технического обеспечения.
Педагогический совет	Осуществляет текущее руководство образовательной деятельностью Школы, в том числе рассматривает вопросы: - развития образовательной организации; – развития образовательных услуг; - регламентации образовательных отношений; - разработки образовательных программ; - выбора учебников, учебных пособий, средств обучения и воспитания; - материально-технического обеспечения образовательного процесса; - аттестации, повышения квалификации педагогических работников; - координации деятельности

	методических объединений.
Общее собрание работников	<p>Реализует право работников участвовать в управлении образовательной организацией, в том числе:</p> <ul style="list-style-type: none"> – участвовать в разработке и принятии коллективного договора, Правил трудового распорядка, изменений и дополнений к ним; – принимать локальные акты, которые регламентируют деятельность образовательной организации и связаны с правами и обязанностями работников; – разрешать конфликтные ситуации между работниками и администрацией образовательной организации; – вносить предложения по корректировке плана мероприятий организации, совершенствованию ее работы и развитию материальной базы.

Для осуществления учебно-методической работы в Школе создано методическое объединение педагогов начального образования.

С 2015года школа является соисполнителем проекта «Механизмы внедрения системно-деятельностного подхода с позиций непрерывности образования (ДО – НОО – ООО)» федеральной инновационной площадки - Негосударственного образовательного учреждения дополнительного профессионального образования «Институт системно-деятельностной педагогики».

Педагоги школы участвуют в **инновационной работе** в рамках творческих лабораторий НОУ ДПО «Институт СДП »:

- 1.Формирование метапредметных и личностных результатов ФГОС НОО на основе реализации надпредметного курса «Мир деятельности» (1–4 классы).
- 2.Надпредметный курс «Мир деятельности» как основа реализации ФГОС ООО в работе педагога основной школы (5–9 классы).

3. Реализация дидактической системы деятельностного метода Л.Г. Петерсон как возможность соответствия требованиям профессионального стандарта педагога.

4. Участие в МПП "Методическая школа» по апробации и внедрению с 1.09.2018 по 31.12.2021 года «Каллиграфия букв: развивающие прописи».

В 2017 году Школа вступила во Всероссийский исследовательский проект «Развитие современных механизмов и технологий общего образования на основе деятельностного метода Л.Г. Петерсон», рассчитанный на 5 лет, (инновационная методическая сеть «Учусь учиться») под научным руководством д.п.н., профессора Л.Г. Петерсон.

В рамках данного ВИП Школа участвует в работе двух лабораторий:

1. «Методологическая школа» (Руководитель проекта: д.п.н., профессор Людмила Георгиевна Петерсон)

2. «Выращивание» способностей и одаренности учащихся в системе непрерывного образования ДО–НОО–ООО». (Руководитель проекта: к.психол.н., профессор, Обухов Алексей Сергеевич)

- В инновационную работу вовлечено 9 педагогов школы через участие в 4-х Лабораториях НОУ ДПО «Институт СДП » и МПП «Каллиграфия букв: развивающие прописи»;
- **Проведены мероприятия по трансляции педагогического опыта:**
 - 1) «Открываем двери школы. Математика Л. Г. Петерсон» - открытые (онлайн) уроки математики в 5 — 6 классах.
 - 2) «Один день из жизни школы в ТДМ» - открытые уроки. В 6 классе — открытый всероссийский онлайн-урок.
 - 3) «Задача дня» - флэшмоб по решению нестандартных задач по математике.

Итог: награждение школы «знаком качества - 2021» Инновационной методической сети «Учусь учиться» в г. Москва.

Методическая работа ДОУ – часть системы непрерывного образования, ориентированная на освоение педагогами содержания основной общеобразовательной программы дошкольного образования; достижений науки и передового педагогического опыта, методов воспитания и образования детей, обеспечивающих реализацию основной общеобразовательной программы дошкольного образования; повышение уровня готовности педагогов к организации и ведению образовательного процесса в современных социальных условиях с внедрением ФГОС ДО; содействующая развитию у них рефлексивного педагогического мышления, включению педагогов в режим инновационной деятельности.

Целью методической работы в ДОУ является:

- Повышение качества воспитательно-образовательного процесса, посредством развития творческой индивидуальности, профессионального мастерства педагогов.

Задачи методической работы:

1. Повышение профессиональной ориентированности педагогов в новейших технологиях, лично-ориентированных и индивидуализированных подходах, необходимых для качественной организации педагогического процесса в дошкольном учреждении.
2. Развитие у педагогов потребности в профессиональном росте, в творческой самореализации путем включения каждого педагога в исследовательскую деятельность по разработке ПОП по социально-коммуникативному развитию.
3. Обобщение и распространение результативности педагогического опыта.
4. Обеспечение взаимодействия ДООУ с семьей и социумом для полноценного развития дошкольников.

Все формы методической работы в ДООУ направлены на выполнение задач, сформулированных в Уставе, ООП.

Важным фактором повышения профессионального уровня педагогов является самообразование. Модернизация системы образования, предоставление права выбора вариативных программ и методов воспитания и обучения, разработка авторских программ и методик – хороший стимул для организации этой работы. Направление и содержание самообразования определяется самим воспитателем в соответствии с его потребностями и интересами. Результаты работы по самообразованию – источник пополнения методического кабинета. Это и конспекты занятий, планы разнообразных видов деятельности, дидактические игры. Немаловажную роль в самообразовании педагогов играют районные методические объединения.

Эффективность проводимой методической работы:

За период с 2014 -2019г.г.:

- 100% педагогов прошли курсовую подготовку;
- 100% педагогов получили или получают специальное педагогическое образование.
- 14 % имеют 1 квалификационную категорию;
- Повысился качественный уровень усвоения знаний выпускниками ДООУ по основным разделам программы. Сохраняется положительная динамика подготовки детей к школе и составляет 97%.

Педагоги детского сада являются активными участниками семинаров на областном и муниципальном уровне.

III. Образовательная деятельность

Образовательная деятельность в Школе организуется в соответствии с [Федеральным законом от 29.12.2012 № 273-ФЗ](#) «Об образовании в

Российской Федерации», ФГОС дошкольного общего, начального общего, основного общего образования, ФК ГОС среднего общего

образования, [СанПиН 2.4.2.2821-10](#) «Санитарно-эпидемиологические требования к условиям и организации обучения в общеобразовательных учреждениях», основными образовательными программами дошкольного общего образования начального общего образования, основного общего образования по ФГОС, среднего общего образования.

Учебный план 1–4 классов ориентирован на 4-летний нормативный срок освоения основной образовательной программы начального общего

образования (реализация [ФГОС НОО](#)), 5–9 классов – на 5-летний нормативный срок освоения основной образовательной программы основного общего образования (реализация [ФГОС ООО](#)), 10–11 классов – на 2-летний нормативный срок освоения образовательной программы среднего общего образования ([ФК ГОС СОО](#)).

Педагогический коллектив детского сада работает по Основной образовательной программе дошкольных образовательных учреждений МОУ «Рождественская СОШ», разработанной на основе одобренной общеобразовательной программы дошкольного образования «Мир открытий» под редакцией Л.Г. Петерсон, И.А. Лыковой. Данная программа — программа нового поколения, разработанная на основе фундаментальных исследований в отечественной педагогике и психологии, разработанная в соответствии с Федеральными государственными образовательными стандартами дошкольного образования.

Наряду с ней используются и дополнительные программы и технологии, обеспечивающие максимальное развитие психологических возможностей и личностного потенциала воспитанников.

- Программа подготовки к обучению грамоте «По дороге к Азбуке» имеет социально-педагогическую направленность и разработана на основе образовательной программы «Детский сад 2100» из образовательной системы «Школа 2100», методических рекомендаций раздела «По дороге к азбуке» (Т.Р. Кислова), и программы Т.Р. Кисловой «По дороге к Азбуке» для дошкольной подготовки.

- Программа по развития познавательно-исследовательской деятельности «Здравствуй, мир!» (авт. А.А. Вахрушев, Е.Е. Кочемасова, И.В.Маслова, Ю.И. Наумова) для детей дошкольного возраста от 3 до 7 (8) лет.

Программа коррекционно-развивающей работы в логопедической группе детского сада для детей с общим недоразвитием речи (с 4 до 7 лет) (авт. Нищева Н.В.)

Программа изобразительной деятельности «Цветные ладошки», под редакцией И.А. Лыковой.

Учебный план ДО разработан в соответствии с действующим ФГОС ДО к структуре основной общеобразовательной программы дошкольного образования. Учебный план включает в себя 5 образовательных областей:

- социально-коммуникативное развитие;
- речевое развитие;
- познавательное развитие;

- художественно-эстетическое развитие;
- физическое развитие;

Реализация плана предполагает учет принципа интеграции образовательных областей в соответствии с возрастными возможностями и особенностями воспитанников, спецификой и возможностями образовательных областей, а также с учетом реализации ООП ДОУ в разновозрастных группах.

Обучение детей с ОВЗ по состоянию на 31.12.2021 г.

Уровень образования	Всего детей с ОВЗ	Из них по с АООП НОДА вариант 6.1	Из них по АООП вариант 7.2	Из них по АООП вариант 5.1	По АООП для детей с ЗПР
Начальное общее	6		5	1	
Основное общее	8	1			7

1.Продолжительность учебного года в МОУ «Рождественская СОШ»:

- начало учебного года **01.09.2021** года
- продолжительность учебного года: в 1, 9-х классах - **33 недели**
во 2-8, 10 классах не менее **34 недель**

2.Регламентирование образовательного процесса на неделю

Продолжительность рабочей недели:

5-ти дневная рабочая неделя

3. Регламентирование образовательного процесса на учебный год

- учебный год в 1 – 10 классах делится на **триместры**

	Дата		Продолжительность (количество учебных недель)
	Начало триместра	Окончание триместра	
1-й триместр	01.09.2021 г.	30.11.2021 г.	12
2-й триместр	01.12.2021 г.	28.02.2022 г.	11
3-й триместр	01.03.2022 г.	31.05.2022 г. (1-8, 10 класс) В 9 классе – 21.05.2022	11

- **Продолжительность каникул в течение учебного года:**

	Дата начала каникул	Дата окончания каникул	Продолжительность в днях
Осенние	30.10.2021	07.11.2021	9 дней
Зимние	30.12.2021	09.01.2022	11 дней
Весенние	18.03.2022	27.03.2022	10 дней
Дополнительные каникулы для первоклассников	14.02.2022	20.02.2022	7 дней

4. Регламентирование образовательного процесса на день

- **сменность:**

МОУ «Рождественская СОШ» работает в одну смену.

- **режим работы дошкольной группы:**

7-00 – 19-00

Расписание занятий и режим дня утверждаются директором школы.

- **расписание звонков учебных занятий**

Учебные занятия начинаются в 8.30, проводятся в соответствии с расписанием звонков:

Понедельник - пятница

	Время начала	Время окончания
1 урок	8.30	9.15
2 урок	9.25	10.10
Завтрак для 1, 2 классов	10.10	10.30
3 урок	10.30	11.15
Завтрак для 3, 4 классов	11.15	11.35
4 урок	11.35	12.20

Завтрак для 5-10 классов	12.20	12.40
5 урок	12.40	13.25
6 урок	13.35	14.20
7 урок	14.30	15.15

4) продолжительность урока:

1-ые классы - 35 минут в I полугодии и 40 минут во II полугодии;

В сентябре, октябре- по 3 урока в день по 35 минут каждый, в ноябре, декабре – по 4 урока по 35 минут каждый; январь-май по 4 урока по 40 минут каждый; после третьего урока динамическая пауза продолжительностью 45 минут;

5) режим работы группы продленного дня: вторник, среда, пятница с 13.35 до 17.00; понедельник, четверг с 14.20 до 17.00

5. Организация промежуточной и итоговой аттестации

- промежуточная аттестация проводится по триместрам во всех классах по всем предметам. При безотметочном обучении в 1-х классах и по предметам ОРКСЭ, ОПК, надпредметным и элективным курсам объёмом менее 64 ч за 2 года обучения формой фиксации результатов промежуточной аттестации являются «зачёт»/»незачёт».

Годовая промежуточная аттестация с аттестационными испытаниями проводится с 13.05.2022 по 29.05. 2022 года.

- итоговая аттестация в 9-х классах проводится соответственно срокам, установленным Министерством образования Российской Федерации на 2021-2022 учебный год.

Особенности регламентации образовательного процесса в Каблуковской ООШ филиале МОУ "Рождественская СОШ"

1. Регламентирование образовательного процесса на неделю:

Продолжительность рабочей недели с 1-9 классы – 5-ти дневная рабочая неделя

2. Регламентирование образовательного процесса на день

- **сменность**

Каблуковская ООШ филиал МОУ «Рождественская СОШ» работает в одну смену.

- **расписание звонков учебных занятий**

Учебные занятия начинаются в 8.45, проводятся в соответствии с расписанием звонков:

	Время начала	Время окончания
1 урок	8.45	9.25
2 урок	9.35	10.15
Завтрак 1- 4 класс	10.15	10.35
3 урок	10.35	11.15
Завтрак 5- 9 класс	11.15	11.35
4 урок	11.35	12.15
5 урок	12.25	13.05
Обед ОВЗ 3-7 класс	13.05	13.25
6 урок	13.25	14.05
7 урок	14.15	14.55

6) продолжительность урока:

1-ые классы - 35 минут в I полугодии и 40 минут во II полугодии;

В сентябре, октябре- по 3 урока в день по 35 минут каждый, в ноябре, декабре – по 4 урока по 35 минут каждый; январь-май по 4 урока по 40 минут каждый;

7) режим работы группы продленного дня: понедельник – пятница с 7.45 до 8.45, с 12.30 до 14.00.

Особенности регламентации образовательного процесса в Савватьевской НОШ филиале МОУ "Рождественская СОШ"

1. Регламентирование образовательного процесса на неделю:

Продолжительность рабочей недели с 1-4 классы – 5-ти дневная рабочая неделя

2. Регламентирование образовательного процесса на день

- **сменность**

Савватьевская НОШ филиал МОУ «Рождественская СОШ» работает в две смены. Во вторую смену проводятся занятия в 2 и 3 классах.

- **расписание звонков учебных занятий**

Учебные занятия начинаются в 8.30, проводятся в соответствии с расписанием звонков:

1 смена

	Время начала	Время окончания
1 урок	8.30	9.15
2 урок	9.25	10.10
Завтрак для 1-2 классов	10.10	10.40
3 урок	10.40	11.25
4 урок	11.35	12.20
5 урок	12.30	13.15

2 смена

	Время начала	Время окончания
1 урок	13.45	14.30
2 урок	14.40	15.25
Обед для 3-4 классов	15.25	15.55
3 урок	15.55	16.40
4 урок	16.50	17.35
5 урок	17.45	18.30

- **режим работы МДОУ «Савватьевский детский сад» и дошкольной группы:**
7-00 – 19-00

Воспитательно-образовательный процесс, строится на основе режима дня, утвержденного директором МОУ, который устанавливает распорядок бодрствования и сна, приема пищи, гигиенических и оздоровительных процедур, организацию образовательной деятельности, прогулок и самостоятельной деятельности воспитанников.

В ДОО МОУ «Рождественская СОШ» функционируют 3 разновозрастные группы. В Савватьевском детском саду: младшая разновозрастная группа для детей от 2 до 4 лет и старшая разновозрастная группа для детей от 4 до 7 лет. В дошкольной группе 1 разновозрастная группа для детей от 3 до 7 лет.

Основной формой работы в возрастных группах является: образовательная деятельность, образовательная деятельность в режимных моментах и

самостоятельная деятельность детей. Продолжительность учебного года с сентября по май.

Нормы и требования к нагрузке детей, а также планирование учебной нагрузки в течение недели определены Санитарно-эпидемиологическими требованиями к устройству, содержанию и организации режима работы в дошкольных организациях (СанПиН 2.4.1.3049-13).

Объем недельной образовательной нагрузки составляет во 2 группе раннего возраста (1,5-3года) – 1 час 40 минут. Во второй младшей группе (3-4года) - 2 часа 30 минут, продолжительность ОД – 15 минут. В средней группе (4-5лет) - 3 часа 20 минут, продолжительность ОД – 20 минут. В группе для детей старшего дошкольного возраста (5-7лет) - 8 часов 30 мин., продолжительность ОД – 30 минут. В середине времени, отведенного на образовательную деятельность, проводят физкультминутку, динамические паузы. Перерывы между периодами ОД проводятся не менее 10 минут. ОД, требующая повышенной познавательной активности и умственного напряжения детей, проводятся в первую половину дня и в дни наиболее высокой работоспособности детей (вторник, среда). Домашние задания воспитанникам ДОО не задают.

Организация промежуточной и итоговой аттестации

- промежуточная аттестация проводится по триместрам во всех классах по всем предметам. При безотметочном обучении в 1-х классах и по предметам ОРКСЭ, ОДНКНР, ОПК, надпредметным и элективным курсам формой фиксации результатов промежуточной аттестации являются «зачёт»/»незачёт».
- Годовая промежуточная аттестация с аттестационными испытаниями проводится с 13.05.2022 по 29.05. 2022 года.
- итоговая аттестация в 9-х и 11 классах проводилась соответственно срокам, установленным Министерством образования и науки Российской Федерации на 2020-2021 учебный год.

Формы и профили обучения

В Школе в 2021 году реализуется очная форма обучения, индивидуальное обучение на дому (по рекомендации ВК).

В 10-11 классах реализуется универсальный профиль обучения.

НЕДЕЛЬНЫЙ УЧЕБНЫЙ ПЛАН на 2021-2022 уч.год

МОУ Рождественская СОШ

НАЧАЛЬНОЕ ОБЩЕЕ ОБРАЗОВАНИЕ

Предметные области	Учебные предметы	Количество часов в неделю			
		I класс	II класс	III класс	IV класс
Обязательная часть					
Русский язык и литературное чтение	Русский язык	4	4	4	4
	Литературное чтение	4	4	4	3
Родной язык и литературное чтение на родном языке	Родной язык (русский)		0,25		
	Литературное чтение на родном языке(русском)			0,25	
Иностранный язык	Иностранный язык (немецкий)	-	-	-	2
	Иностранный язык (английский)	-	2	2	
Математика и информатика	Математика	4	4	4	4
Обществознание и естествознание	Окружающий мир	2	2	2	2
Основы религиозных культур и светской этики	Основы религиозных культур и светской этики (Основы православной культуры)	-	-	-	1
Искусство	Музыка	1	1	1	1
	Изобразительное искусство	1	1	1	1
Технология	Технология	1	1	1	1

Физическая культура	Физическая культура	3	3	3	3
ИТОГО		20	22,25	22,25	22
Часть, формируемая участниками образовательных отношений					
Русский язык		1	0,75	0,75	1
Итого недельная нагрузка		21	23	23	23
Максимально допустимая недельная нагрузка при 5-дневной учебной неделе		21	23	23	23

УЧЕБНЫЙ ПЛАН на 2021-2022 уч.год

Каблуковской ООШ и Савватьевской НОШ, филиалов МОУ Рождественская СОШ

(5-дневная учебная неделя)

НАЧАЛЬНОЕ ОБЩЕЕ ОБРАЗОВАНИЕ

Предметные области	Учебные предметы	Количество часов в неделю			
		I класс	II класс	III класс	IV класс
<i>Обязательная часть</i>					
Русский язык и литературное чтение	Русский язык	4	4	4	4
	Литературное чтение	4	4	4	3
Родной язык и литературное чтение на родном языке	Родной язык (русский)		0,25		
	Литературное чтение на родном языке (русском)			0,25	
Иностранный язык	Иностранный язык (английский)	-	2	2	2
Математика и информатика	Математика	4	4	4	4
Обществознание и естествознание	Окружающий мир	2	2	2	2

Основы религиозных культур и светской этики	Основы религиозных культур и светской этики (Основы светской этики)	-	-	-	1
Искусство	Музыка	1	1	1	1
	Изобразительное искусство	1	1	1	1
Технология	Технология	1	1	1	1
Физическая культура	Физическая культура	3	3	3	3
ИТОГО		20	22,5	22,5	22
Часть, формируемая участниками образовательных отношений					
Русский язык		1	0,75	0,75	1
Итого недельная нагрузка		21	23	23	23
Максимально допустимая недельная нагрузка при 5-дневной неделе		21	23	23	23

УЧЕБНЫЙ ПЛАН на 2021-2022 уч. год

МОУ «Рождественская СОШ»

(5-дневная учебная неделя)

ОСНОВНОЕ ОБЩЕЕ ОБРАЗОВАНИЕ

5-9 класс (ФГОС, 5305 часов за 5 лет)

Предметные области	Учебные предметы	Количество часов в неделю					
		V	VI	VII	VIII	IX	Всего
<i>Обязательная часть</i>							
Русский язык и литература	Русский язык	5	6	4	3	3	21
	Литература	3	3	2	2	3	13

Родной язык и родная литература	Родной язык (русский)					0,5	
	Родная литература (русская)					0.5	
Иностранные языки	Иностранный язык (немецкий)	3	3	3	3	3	15
	Второй иностранный язык (английский)				1	1	2
Математика и информатика	Математика	5	5				10
	Алгебра			3	3	3	9
	Геометрия			2	2	2	6
	Информатика			1	1	1	3
Общественно-научные предметы	История России. Всеобщая история	2	2	2	2	3	11
	Обществознание		1	1	1	1	4
	География	1	1	2	2	2	8
Естественно-научные предметы	Физика			2	2	3	7
	Химия				2	2	4
	Биология	1	1	1	2	2	7
Искусство	Музыка	1	1	1	1		4
	Изобразительное искусство	1	1	1	1		4
Технология	Технология	2	2	2	1		7
Физическая культура и Основы безопасности жизнедеятельности	Основы безопасности жизнедеятельности				1	1	2
	Физическая культура	3	2	2	2	2	11
Основы духовно-нравственной культуры	Основы духовно-нравственной	1	1				2

народов России	культуры народов России						
Итого		28	29	29	32	33	151
<i>Часть, формируемая участниками образовательных отношений, из них:</i>		1	1	3	1	-	6
Математика		1	1				2
Алгебра				1	1		2
Биология				1			
Основы православной культуры				1			1
Итого		29	30	32	33	33	157
Максимально допустимая недельная нагрузка		29	30	32	33	33	157

УЧЕБНЫЙ ПЛАН на 2021-2022 уч. год

Каблуковской ООШ филиала МОУ «Рождественская СОШ»

(5-дневная учебная неделя)

ОСНОВНОЕ ОБЩЕЕ ОБРАЗОВАНИЕ

5-9 класс (ФГОС)

образовательные области	Учебные предметы	Количество часов в неделю				
		5 кл	6 кл	7 кл	8 кл	9 кл
Обязательная часть						
Русский язык и литература	Русский язык	5	6	4	3	3
	Литература	3	3	2	2	3
Родной язык и родная литература	Родной язык (русский)					0,5
	Родная литература (русская)					0,5
Иностранные языки	Иностранный язык (английский)	3	3	3	3	3
	Второй иностранный язык (немецкий)				2	1

Математика и информатика	Математика	5	5			
	Алгебра			3	3	3
	Геометрия			2	2	2
	Информатика			1	1	1
Общественно-научные предметы	История России. Всеобщая история.	2	2	2	2	3
	Обществознание		1	1	1	1
	География	1	1	2	2	2
Естественнонаучные предметы	Биология	1	1	1	2	2
	Химия				2	2
	Физика			2	2	3
Искусство	Музыка	1	1	1	1	
	ИЗО	1	1	1		
Технология	Технология	2	2	2	1	
Физическая культура и Основы безопасности жизнедеятельности	Физическая культура	3	3	3	2	2
	ОБЖ				1	1
Основы духовно-нравственной культуры народов России	Основы духовно-нравственной культуры народов России	1				
	Итого:	28	29	30	32	33

Часть, формируемая участниками образовательных отношений

	Основы православной культуры		1	1		
	математика	1				
	биология			1		
	ИЗО				1	
	ВСЕГО	29	30	32	33	33

Максимально допустимая недельная нагрузка при 5-дневной учебной неделе	29	30	32	33	33
--	----	----	----	----	----

УЧЕБНЫЙ ПЛАН на 2021-2022 и 2022-2023 уч. год

(5-дневная учебная неделя)

СРЕДНЕЕ ОБЩЕЕ ОБРАЗОВАНИЕ (ФГОС)

Предметная область	Учебные предметы	Уровень	Число часов в неделю/год				Число часов за 2 года
			10 класс 2021-22 уч. год		11 класс 2022-23 уч. год		
Универсальный профиль							
Русский язык и литература	Русский язык	Б	1	34	1	34	68
	Литература	Б	3	102	3	102	204
Родной язык и родная литература	Родной язык (русский)	Б	0,5	17	0,5	17	34
Иностранные языки	Иностранный язык (немецкий)	Б	3	102	3	102	204
Общественные науки	Россия в мире	Б	2	68	2	68	136
	Обществознание	Б	2	68	2	68	136
Математика и информатика	Математика: алгебра и начала анализа, геометрия	Б	5	170	5	170	340
	Информатика	Б	1	34	1	34	68
Естественные науки	Биология	Б	1	34	1	34	68
	Физика	Б	3	102	3	102	204
	Химия	Б	1	34	1	34	68
	География	Б	1	34	1	34	68
	Астрономия	Б	0,5	17	0,5	17	34
Физкультура, экология и основы безопасности	Физкультура	Б	2	68	2	68	136
	Основы безопасности	Б	1	34	1	34	68

жизнедеятельности	жизнедеятельности						
	Индивидуальный проект	ЭК	2	68	-	-	68
Курсы по выбору	«Создание сайтов»	ЭК	1	34	-	-	34
	«Основы животноводства»	ЭК	1	34	-	-	34
	«Учимся писать сочинение»	ЭК	1	34	-	-	34
					5	170	170
Итого аудиторной нагрузки			32	1088	32	1088	2176
Допустимая нагрузка			34	1156	34	1156	2312

Промежуточная аттестация. По всем предметам учебного плана обучающиеся аттестуются по триместрам. Оценка за триместр выставляется как средневзвешенный балл в электронном журнале, отражающий выполнение различных видов работ (контрольных, самостоятельных, лабораторных, проектных, практических, рефератов, устных ответов и т. д.). В конце учебного года на основании учебного плана и образовательных программ в 10 классе проводится промежуточная аттестация с аттестационными испытаниями, которая является основанием для перевода обучающихся в следующий класс. Промежуточная аттестация для обучающихся 10 класса с аттестационными испытаниями проводится по следующим предметам:

Класс	Предмет	Форма проведения промежуточной аттестации
10	Русский язык	Письменная контрольная работа
10	математика	Письменная контрольная работа
10	Индивидуальный проект	Защита проекта

По всем остальным предметам учебного плана годовая оценка выставляется как среднее арифметическое триместровых оценок (без аттестационных испытаний).

Воспитательная работа

Цель: Введение ФГОС детей с ОВЗ в 1-4 классах и сотрудничества с ФИП ЦСДП «Школа 2000...», . Модернизация образовательной системы с целью обеспечения введения ФГОС нового поколения; формирование социокультурных компетенций и целостной картины мира через воспитание духовности, толерантности, гражданственности и патриотизма, выращивание волонтерского движения, развитие и работа в проектах в направлении волонтеры медики и РДШ.

Задачи: 1. Продолжить инновационную работу в качестве соисполнителя проекта «Механизмы внедрения системно-деятельностного подхода с позиций непрерывности образования (ДОО – НОО – ООО)» федеральной инновационной площадки – Негосударственного образовательного учреждения дополнительного профессионального образования «Институт системно-деятельностной педагогики». (Срок реализации 2020-2023 гг.)

1.1. Подготовка педагогов к соответствию требований профессионального стандарта в контексте реализации дидактической системы деятельностного метода обучения Л.Г. Петерсон.

1.2. Применение педагогами основной и начальной школы выращивание и формированию метапредметных и личностных результатов ФГОС у учащихся школы на основе надпредметного курса «Мир деятельности» и технологии деятельностного метода обучения в урочной и внеурочной деятельности с позиции непрерывности образовательного процесса в начальной и основной школе.

2. Диагностика сформированности метапредметных результатов реализации ООП ООО.

3. Поэтапное улучшение материально-технической базы для внедрения ФГОС детей с ОВЗ и обеспечения СанПинов.

4. совершенствовать систему воспитательной работы в классных коллективах;

4.1 формировать гуманистическое отношение к окружающему миру, приобщение к общечеловеческим ценностям, освоение, усвоение, присвоение этих ценностей;

4.2 формировать гражданское самосознание, ответственность за судьбу Родины, потребность в здоровом образе жизни, активной жизненной позиции;

4.3 формировать коммуникативную компетентность, способность к эффективному межличностному взаимодействию, совместной работе в коллективе и группе, работать в системе «учитель – ученик – родитель»;

4.4 Развитие волонтерского движения школьников: волонтеры – медики школьный отряд «Девчата».

4.5. Развитие движения школьного отряда вместе с Российским движением школьников .

4.6 формировать направленность на сотрудничество с социальными партнерами(организациями);

4.7 повышать уровень профессиональной культуры и педагогического мастерства учителя для сохранения стабильно положительных результатов в обучении и воспитании обучающихся;

4.8 развивать и совершенствовать системы внеурочной деятельности и дополнительного образования;

5 . Использование в воспитательной системе патриотического потенциала юбилейных дат в целях сохранения культурного наследия и исторического единения российского народа на 2021-2022 год

2022 год –Год народного искусства и нематериального культурного наследия России

План составлен с опорой

- На календарь образовательных событий, приуроченных к государственным и Федерации, памятным датам и событиям

на 2021/22 учебный год Минпросвещения России от 28.05.2021

- на примерный календарный план воспитательной работы Министерство просвещения РФ на 2021-2022 учебный год от 23 августа 2021
- даты внесенные 30 января 2021 года в Законодательном собрании Тверской области праздничные даты. Согласно документу, на территории региона установлены следующие памятные дни: 25 июня - День памяти святой благоверной великой княгини Анны Кашинской, 9 июня - День памяти преподобного Нила Столобенского, 26 октября - День памяти священномученика Фаддея (Успенского)
- **План работы Российского движения школьников на 2021-2022 учебный год**

Календарь юбилейных дат на 2021 год

<i>июль</i> ➤ 24 июля – 1000 лет со дня освящения храма	<i>Август</i> ➤ 22 августа – 30 лет назад государственным	<i>Сентябрь</i> ➤ 15 сентября 750-летие Тверской
--	--	---

<p>в честь благодарных Бориса и Глеба</p> <ul style="list-style-type: none"> ➤ 8 июля – Всероссийский день семьи, любви и верности ➤ 27 июля – День памяти М.Ю. Лермонтова (1814-1841), 180 лет со дня смерти писателя 	<p>флагом РФ был принят триколор</p>	<p>епархии</p> <ul style="list-style-type: none"> ➤ 8 сентября – 80 лет со дня начала Блокады Ленинграда ➤ 3 сентября День окончания Второй мировой войны
<p>Октябрь</p> <ul style="list-style-type: none"> ➤ 15 октября - день памяти БЛАГОВЕРНОЙ КНЯГИНИ АННЫ (В ИНОЧЕСТВЕ ЕВФРОСИНИИ) КАШИНСКОЙ, ТВЕРСКОЙ, (СХИМОНАХИНИ) ➤ 17 октября День отца ➤ 21 октября – день герб и флага Тверской области ➤ 25 октября – День памяти священномученика Фаддея (Успенского) ➤ 125-летие со дня рождения великого русского поэта Сергея Александровича Есенина (31 	<p>Ноябрь</p> <ul style="list-style-type: none"> ➤ 19 ноября – 310 лет со дня рождения Михаила Васильевича Ломоносова (1711-1765), ученого, филолога, поэта и историка (отмечается ЮНЕСКО) ➤ 22 ноября – 220 лет со дня рождения Владимира Ивановича Даля (1801-1872), писателя, лингвиста, этнографа и врача ➤ 11 ноября 200 лет со дня рождения Ф.М. Достоевского ➤ 15 ноября Всероссийский день призывника 	<p>Декабрь</p> <ul style="list-style-type: none"> ➤ 3 декабря День неизвестного солдата ➤ 5 декабря – день памяти святого благоверного Великого князя Михаила Ярославовича Тверского ➤ 5 декабря День добровольца (волонтера) в России ➤ 9 декабря День Героев Отечества ➤ 10 декабря 200 лет со дня рождения Н.А. Некрасова ➤ 12 декабря День Конституции Российской Федерации. Всероссийская акция «Мы- граждане России»

<p>октября)</p> <ul style="list-style-type: none"> ➤ 30 октября 2021 год – Празднование 200-летнего юбилея со дня рождения писателя Федора Достоевского. Объявлено Указом Президента Российской Федерации от 24 августа 2016 года № 424 	<ul style="list-style-type: none"> ➤ 20 ноября День начала Нюрнбергского процесса ➤ 28 ноября День матери в России 	
--	--	--

2022 год

<i>Январь</i>	<i>Февраль</i>	<i>Март</i>
<ul style="list-style-type: none"> ➤ 6 января 150 лет со дня рождения А.Н. Скрябина ➤ 7 января Рождество Христово ➤ 27 января День полного освобождения Ленинграда от фашистской блокады (1944 год) ➤ Международный день памяти жертв Холокоста. 	<ul style="list-style-type: none"> ➤ 8 февраля День российской науки ➤ 15 февраля День памяти о россиянах, исполнявших служебный долг за пределами Отечества ➤ 21 февраля Международный день родного языка ➤ 23 февраля День защитника Отечества ➤ 	<ul style="list-style-type: none"> ➤ 1 марта Всероссийский открытый урок «ОБЖ» (приуроченный к празднованию Всемирного дня гражданской обороны) ➤ 1 марта День православной книги (Отмечается по распоряжению Священного Синода с 2010 года в честь выхода «Апостола» – первой православной книги на Руси) ➤ 3 марта Всемирный день писателя (Отмечается по решению конгресса Пен-клуба с 1986 года) ➤ 8 марта Международный женский день ➤ 14-20 марта Неделя математики ➤ 18 марта День воссоединения Крыма и России ➤ 21 марта Всемирный день поэзии

		<p>(Отмечается по решению ЮНЕСКО с 1999 года)</p> <ul style="list-style-type: none"> ➤ 21-27 марта Всероссийская неделя музыки для детей и юношества. ➤ 31 марта 140 лет со дня рождения К.И. Чуковского
<p style="text-align: center;"><i>Апрель</i></p> <ul style="list-style-type: none"> ➤ 12 апреля День космонавтики. Гагаринский урок «Космос - это мы» ➤ 19 апреля День памяти о геноциде советского народа нацистами и их пособниками в годы Великой Отечественной войны ➤ 21 апреля День местного самоуправления ➤ 22 апреля Всемирный день Земли ➤ 24 апреля Пасха Христова ➤ 30 апреля Всероссийский открытый урок «ОБЖ» (день пожарной охраны) 	<p style="text-align: center;"><i>Май</i></p> <ul style="list-style-type: none"> ➤ 6 мая День святого Георгия Победоносца ➤ 9 мая День Победы советского народа в Великой Отечественной войне 1941 - 1945 годов ➤ 9 мая Международная акция «Георгиевская ленточка» ➤ 15 мая Международный день семьи ➤ 22 мая День государственного флага Российской Федерации ➤ 24 мая День славянской письменности и культуры 	<p style="text-align: center;"><i>Июнь</i></p> <ul style="list-style-type: none"> ➤ 1 июня Международный день защиты детей ➤ 6 июня День русского языка - Пушкинский день России ➤ 9 июня - День памяти преподобного Нила Столобенского ➤ 9 июня 350-летия со дня рождения Петра I ➤ 12 июня День России ➤ 12 июня Всероссийская акция «Мы – граждане России!» ➤ 22 июня День памяти и скорби - день начала Великой Отечественной войны ➤ 25 июня - День памяти святой благоверной великой княгини Анны Кашинской
<p style="text-align: center;"><i>Июль</i></p> <ul style="list-style-type: none"> ➤ 8 июля День семьи, любви и 	<p style="text-align: center;"><i>Август</i></p> <ul style="list-style-type: none"> ➤ 9 августа Международный день 	

<p><i>верности</i></p> <p>➤ 28 июля День Крещение Руси</p>	<p>коренных народов</p> <p>➤ 14 августа День физкультурника</p> <p>➤ 22 августа День государственного флага Российской Федерации</p> <p>➤ 27 августа День российского кино</p>	
<p>28 июля День Крещение Руси</p>		

Приоритетные направления и задачи воспитательной работы

В комплексном воспитательном процессе планировать работу по направлениям:

- Духовно-нравственное направление работы – «Ценности»,
- Патриотическое воспитание-«Ценности»
- Общеинтеллектуальная деятельность – «Учебная работа»,
- Спортивно-оздоровительная деятельность – «Здоровье»,
- Общекультурное направление работы. Образная, проектно-творческая и коммуникативная деятельность – «Образ жизни»,
- Социальная деятельность – «Труд»,
- Работа с родителями.

Приоритетные направления воспитательной работы на 2021/2022 учебный год:

Направление работы	воспитательной Задачи работы по данному направлению
-----------------------	---

<p>Общеинтеллектуальное (популяризация научных знаний, проектная деятельность)</p>	<p>Активная практическая и мыслительная деятельность. Формирование потребности к изучению, создание положительной эмоциональной атмосферы обучения, Способствующей оптимальному напряжению умственных и физических сил обучающихся. Воспитание экологической грамотности и социально значимой целеустремленности в трудовых отношениях школьников; Изучение обучающимися природы и истории родного города. Проведение природоохранных акций. Выявление и развитие природных задатков и способностей обучающихся</p>
<p>Гражданско - патриотическое (гражданско-патриотическое воспитание, приобщение детей к культурному наследию, экологическое воспитание)</p>	<p>Формирование гражданской и правовой направленности личности, активной жизненной позиции; Формирование у воспитанников такие качества, как долг, ответственность, честь, достоинство, личность. Воспитание любви и уважения к традициям Отечества, школы, семьи. Воспитание уважения к правам, свободам и обязанностям человека.</p>
<p>Духовно-нравственное (нравственноэстетическое воспитание, семейное воспитание)</p>	<p>Приобщение к базовым национальным ценностям российского общества, таким, как патриотизм, социальная солидарность, гражданственность, семья, здоровье, труд, творчество, наука, традиционные религии России, искусство, природа, человечество. Формирование духовно-нравственных качеств личности. Воспитание человека, способного к принятию ответственных решений и к проявлению нравственного поведения в любых жизненных ситуациях. Формирование дружеских</p>

	<p>отношений в коллективе. Воспитание нравственной культуры, основанной на самоопределении и самосовершенствовании. Воспитание доброты, чуткости, сострадания, заботы и милосердия к окружающим людям. Создание единой воспитывающей среды, в которой развивается личность ребенка, приобщение родителей к целенаправленному процессу воспитательной работы образовательного учреждения. Включение родителей в разнообразные сферы жизнедеятельности образовательного учреждения.</p>
<p>Здоровьесберегающее (физическое воспитание и формирование культуры здоровья, безопасность жизнедеятельности)</p>	<p>Формирование и развитие знаний, установок, личностных ориентиров и норм здорового и безопасного образа жизни с целью сохранения, и укрепления физического, психологического и социального здоровья обучающихся как одной из ценностных составляющих личности обучающегося и ориентированной на достижение планируемых результатов освоения основной образовательной программы основного общего образования. Формирование у обучающихся сознательного и ответственного отношения к личной безопасности и безопасности окружающих, усвоение ими знаний и умений распознавать и оценивать опасные ситуации, определять способы защиты от них, оказывать само- и взаимопомощь. Способствовать преодолению у воспитанников вредных привычек средствами физической культуры и занятием спортом.</p>
<p>Социальное (самоуправление,</p>	<p>Формирование готовности</p>

<p>воспитание сознательного, отношения к образованию, труду в жизни, подготовка к сознательному выбору профессии)</p> <p>трудолюбия, творческого</p>	<p>обучающихся к выбору направления своей профессиональной деятельности в соответствии с личными интересами, индивидуальными особенностями и способностями, с учетом потребностей рынка труда. Формирование экологической культуры. Формирование общественных мотивов трудовой деятельности как наиболее ценных и значимых, устойчивых убеждений в необходимости труда на пользу обществу. Воспитание личности с активной жизненной позицией, готовой к принятию ответственности за свои решения и полученный результат, стремящейся к самосовершенствованию, саморазвитию и самовыражению.</p>
<p>Профилактика правонарушений, социально-опасных явлений</p> <p>безнадзорности и</p>	<p>Совершенствование правовой культуры и правосознания обучающихся, привитие осознанного стремления к правомерному поведению. Организация работы по предупреждению и профилактике асоциального поведения обучающихся. Организация мероприятий по профилактике правонарушений, наркомании, токсикомании, алкоголизма. Проведение эффективных мероприятий по предотвращению суицидального риска среди детей и подростков. Изучение интересов, склонностей и способностей обучающихся «группы риска», включение их во внеурочную деятельность и деятельность объединений дополнительного</p>

	образования. Организация консультаций специалистов (социального педагога, педагога-психолога, медицинских работников) для родителей и детей «группы риска».
Работа с родителями	Сотрудничество для решения задач школы. Решение совместных мероприятий. Проведение общешкольных родительских собраний. Участие родителей в жизни школы.

Контроль за воспитательным процессом Соблюдение отчетности всех частей воспитательного процесса. Выявление успехов и недостатков в воспитательной работе.

Ожидаемые результаты:

- Воспитание гражданственности, патриотизма, социальной ответственности и компетентности;
- самоорганизация на уровне здорового образа жизни;
- развитие системы Российского движения школьников;
- личностный рост участников;
- творческого отношения к образованию, труду, жизни, подготовка к сознательному выбору профессии;
- формирование ценностного отношения к здоровью и здоровому образу жизни;
- развитие мотивации личности к познанию и творчеству.

Духовно-нравственное воспитание направлено на формирование нравственной культуры личности и предполагает приобщение обучающихся к гуманистическим, общечеловеческим и национальным ценностям. Нравственная культура характеризует степень освоения обучающимися морального опыта общества, меру воплощения этого опыта в поведении и в отношении с другими людьми, выражается в потребности в нравственном самосовершенствовании.

Система духовных ценностей, определяющих содержание и направленность нравственного развития детей в процессе социализации, включает:

а) ценности семьи (поддержка традиций семьи, обеспечение взаимопонимания между родителями и детьми, ощущение детьми защищенности в различных жизненных ситуациях, сохранение устойчивых семейных отношений, освоение домашних обязанностей, проявление любви к близким людям, чуткости, сочувствия, тактичности в отношениях с ними);

б) ценности труда (качественное выполнение трудовых действий, уважение к труду, к профессиональной деятельности родственников, освоение разнообразных видов труда, поддержка совместного труда, переживание удовлетворенности результатами совместного труда);

в) ценности бережного отношения к продуктам материальной и духовной культуры (к моральным нормам и образцам поведения, национальным традициям и обычаям, фольклору, художественным промыслам и ремеслам, произведениям культуры и искусства, зданиям, сооружениям, предметам, имеющим историко-культурную значимость);

г) ценности знания и понимания отечественной истории (сохранение традиций, обычаев народов, населяющих Россию, Тверскую область, гордость за достижения прошлых поколений, уважение и сопереживание подвигу героев, стремление сохранить связь поколений, воспринять жизненный опыт выдающихся людей);

д) нравственные ценности культуры сотрудничества, заботы о людях (проявление честности, милосердия, правдивости, искренности, доброжелательности, отказ от причинения зла другим людям, совестливость, чувство долга, ответственности, справедливости, терпимости).

Духовно-нравственное направление реализуется посредством занятий по внеурочной деятельности и предметам духовно-нравственной направленности, через паломнические поездки, знакомства с новыми людьми, чья жизнь связана с православными традициями. Участие в социальных проектах и акциях милосердия. Школа продолжает работать, согласно заключенного договора от 2018 года 27 августа, ежегодно составляется план работы сотрудничества в сфере образовательной деятельности, духовно-нравственного и патриотического воспитания между МОУ «Рождественская СОШ» и Приходом Христорождественского Храма с.Рождествено Калининского района Тверской и Кашинской Епархии(Московский Патриархат).

В течение учебного года воспитательная работа школы осуществлялась в соответствии с данными направлениями, которые вошли в план воспитательной работы школы и планами воспитательной работы классных коллективов. Все мероприятия являлись звеньями в цепи процесса создания личностно-ориентированной образовательной и воспитательной среды. Эта работа была направлена на достижение воспитательных целей, на выполнение заявленных задач и на повышение эффективности учебно-воспитательного процесса в целом. Одним из важнейших направлений организации воспитательной деятельности в школе была работа по воспитанию нравственной культуры учащихся, формированию гражданской позиции, любви и уважения к своей стране, ее истории и традициям. Центром по организации работы в этом направлении являлось сотрудничество с Приходом Христорождественского храма с.Рождествено и «Вознесенский Оршин женским монастырем Тверской и Кашинской епархии Русской Православной Церкви.

Такое сотрудничество сторон по духовно-нравственному воспитанию детей и формированию высоких моральных и национально значимых ценностей, помогает в успешной социализации школьников посредством православной культуры, обмена информацией, взаимодействия в учебно-методических вопросах, анализа и обобщения опыта совместной работы в области духовно-нравственного воспитания.

В ходе воспитательной работы в прошедшем учебном году: формировались потребность к самообразованию, саморазвитию; уважение к семье; сознание принадлежности к школьному коллективу; стремление к сочетанию личных и общественных интересов, воспитанию своих морально-волевых качеств; потребность к созданию атмосферы подлинного товарищества и дружбы коллектива; воспитывались политическая культура; чувство ответственности; чувство гордости за свою страну; чувство прекрасного; развивались художественные способности, эстетический вкус. Основные направления работы: воспитание в процессе обучения; внеурочная воспитательная деятельность; работа с родителями; работа со всеми вспомогательными службами школы; информационно-аналитическая деятельность. Одним из главных направлений воспитательной работы в 2020-2021 учебном году стало гражданско-патриотическое и духовно нравственное воспитание обучающихся.

- общекультурное направление предполагает приобщение ребёнка к лучшим традициям русской народной культуры и реализуется через организацию и проведение культурно-просветительских мероприятий и уроков творчества, творческих мастерских;

- спортивно-оздоровительное направление ориентировано на формирование у ребёнка чувства ответственности за сохранение и укрепление своего здоровья. В рамках этого направления проводятся спортивные соревнования, организуются военно-спортивные мероприятия и походы.

- интеллектуальное направление способствует повышению мотивации к познавательной деятельности, развитию мыслительных способностей. В рамках этого направления предлагается участие в викторинах, познавательных и интеллектуальных играх, предметных олимпиадах, конференциях, интеллектуальных марафонах, исследовательских проектах и других образовательных событиях.

Построение учебно-воспитательного процесса проходит с учётом индивидуальных возрастных, психологических особенностей детей.

На базе МОУ «Рождественская СОШ» был организован и проведен межшкольный интеллектуальный турнир «Кладезь» между школьниками 2-4 классов и 5-6 классов Каблуковского поселения.

2021 году Школа провела мероприятия в рамках «Антинаркотического месячника» по профилактике употребления психоактивных веществ (ПАВ), формированию здорового образа жизни и воспитанию законопослушного поведения обучающихся. Мероприятия проводились с участием обучающихся и их родителей. А так же инспектор ОПДН ОМВД России по Калининскому району, были проведены беседы с учащимися МОУ «Рождественская СОШ» на тему: «Как сказать наркотикам нет», встречи проходила в рамках «Антинаркотического месячника».

Проведен месячник безопасности на водных объектах школьников МОУ «Рождественской СОШ» Калининского района.

Проведена Декада по безопасности дорожного движения школьников МОУ «Рождественская СОШ».

Проведен месячник безопасности школьников и воспитанников при пожаре. Проведены беседы, родительские собрания.

Дополнительное образование.

В 2021 году школа осуществляла обучение по программт дополнительного образования «Шахматы».

Внеурочная деятельность обучающихся осуществляется через кружки, секции:

1) Научно-техническое направление деятельности

1.1. «Умелые ручки».Горчакова Н.Н.,Гусева М.В.

2) Художественно-эстетическая направленность

2.1. «Театральный» Сухова М. В.

2.2. «Хоровое пение» Трофимова Л.В.

2.3. "Краеведение Тверского края», Митрофанова Л.П.

2.4 «Мир языка в театре» Базанова Е.А.

2.5 «Юный журналист» Колпакова Е.М.

2.6«Изо творчество» Иванова Ю.А.

3) Спортивное направление деятельности

«Спортивные игры», Смирнов А. А.

4) Военно- патриотическая направленность деятельности

4.1 «Патриот», Шикунова И. В.

5) Социально- педагогическое направление деятельности

5.1. «Мир деятельности» надпредметный курс , Конькова Е.Ф.,Бруслова Т.А., Овчинникова И.Г.

6) Естественно — научное направление деятельности

6.1. Юный математик , Овчинникова И.Г.

7) Культурологическое направление деятельности

Выбор дополнительного образования осуществлен на основании опроса обучающихся и родителей, который проводился в апреле- мае 2020 года. Общий охват всеми формами ДО от общего числа детей в школе составило 215 чел (82 %)

IV. Содержание и качество подготовки

Статистика показателей за 2017–2021 годы

№ п/п	Параметры статистики	2016–2017 учебный год	2017–2018 учебный год	2018–2019 учебный год	2020-2021 учебный год
1	Количество детей, обучавшихся на конец учебного года, в том числе:	204	220	214	235
	– начальная школа	100	130	139	141

	ся	Кол-во	%	На «4» и «5»	%	С отм «5»	%	Кол-во	%	Кол-во	%	Кол-во	%
1	19	17	89					2	11	2	11	2	11
2	13	11	85	4	31	0	0	2	15	2	15	2	15
3	14	14	100	3	21	1	7	0	0	0	0	0	0
4	23	18	78	4	17	0	0	5	22	5	22	5	22
Итого	69	60	87	11	22	1	2	9	13	9	13	9	13

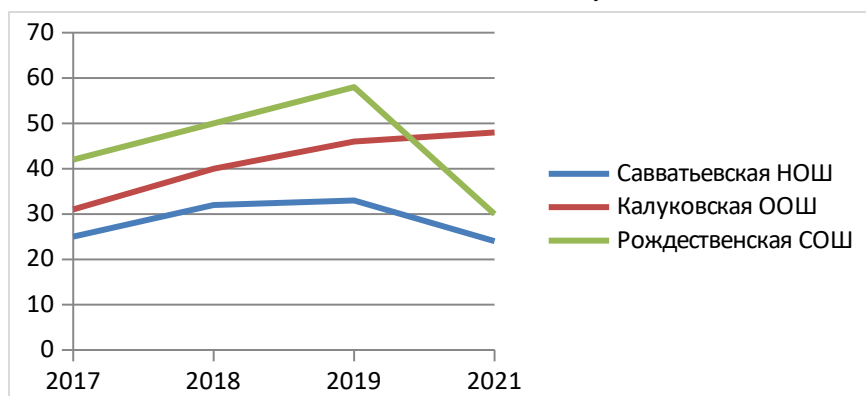
Филиал Каблуковская ООШ:

Классы	Всего обуча-ся	Из них успевают		Окончили год		Окончили год		Не успевают				Переведены условно	
		Кол-во	%	на «4» и «5»	%	С отм. «5»	%	Всего		Из них н/а		Кол-во	%
								Кол-во	%	Кол-во	%		
1	3	3	100	-	-	-	-	0	0	0	0	0	0
2	6	6	100	4	67	1	17	0	0	0	0	0	0
3	3	3	100	0	0	1	33	0	0	0	0	0	0
4	12	12	100	6	50	0	0	0	0	0	0	0	0
Итого	24	24	100	10	48	2	9	0	0	0	0	0	0

МОУ «Рождественская СОШ»

Классы	Всего обучающихся	Из них успевают		Окончили год		Окончили год		Не успевают				Переведены условно	
		Кол-во	%	на «4» и «5»	%	С отм. «5»	%	Всего		Из них н/а		Кол-во	%
								Кол-во	%	Кол-во	%		
1	11	11	100					0	0	0	0	0	0
2	9	8	89	5	56	0	0	1	11	0	0	1	11
3	15	9	60	2	13	0	0	6	40	0	0	6	40
4	13	13	100	4	31	0	0	0	0	0	0	0	0
Итого	48	41	85	11	30	0	0	7	15	0	0	7	15

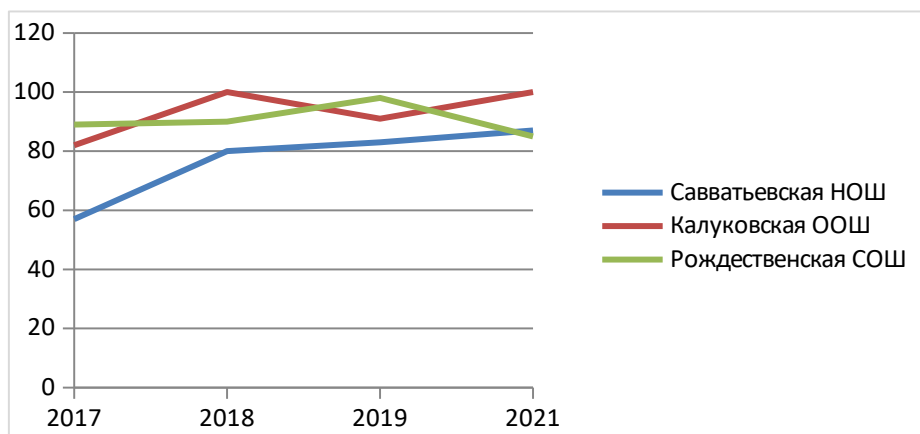
Динамика качества знаний в 1-4 кл., успевают на «4» и «5» в %:



Если сравнить результаты освоения обучающимися программ начального общего образования по показателю «успеваемость» в 2021 году с результатами освоения учащимися программ начального общего образования по показателю «успеваемость» в предшествующие годы, то можно отметить, что в Каблуковской ООШ процент учащихся, окончивших на «4» и «5», неуклонно растёт.

В Савватъевской НОШ и в Рождественской СОШ процент учащихся, окончивших на «4» и «5», в 2021 году понизился по сравнению с 2019 годом.

Динамика обученности в 1-4 классах в 2017 – 2021 гг. в %:



Уровень обученности в Рождественской СОШ медленно снижается, в Калужковской ООШ повысился, в Савватьевской НОШ также немного повысился.

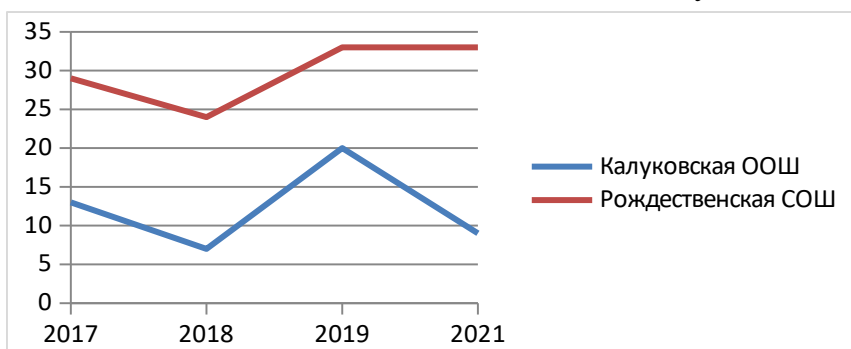
**Результаты освоения учащимися программ основного общего образования по показателю «успеваемость» в 2021 учебном году
Филиал «Калужковская ООШ»**

Классы	Всего обученных	Из них успевают		Окончили год		Окончили год		Не успевают				Переведены условно	
		Кол-во	%	На «4» и «5»	%	Сотм «5»	%	Всего		Из них н/а		Кол-во	%
								Кол-во	%	Кол-во	%		
5	28	12	43	3	11	0	0	16	57	16	57	16	57
6	10	10	100	2	20	0	0	0	0	0	0	0	0
7	4	4	100	0	0	0	0	0	0	0	0	0	0
8	5	5	100	0	0	0	0	0	0	0	0	0	0
9	10	10	100	0	0	0	0	0	0	0	0	0	0
Итого	57	41	72	5	9	0	0	16	28	16	28	16	28

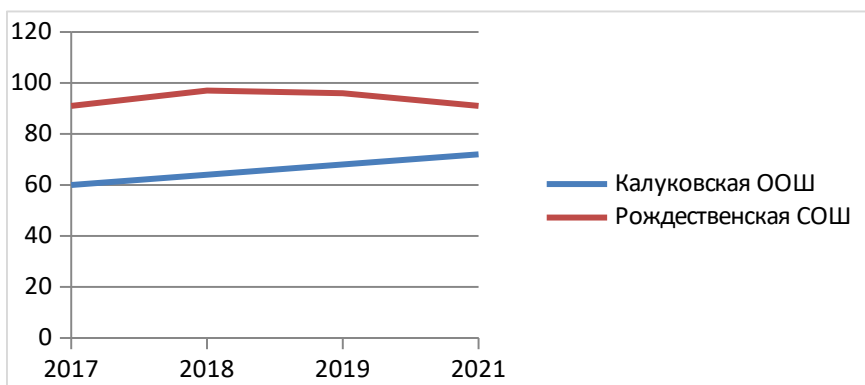
МОУ "Рождественская СОШ"

Классы	Всего обучающихся	Из них успевают		Окончили и год		Окончили и год		Не успевают				Переведены условно	
		Кол-во	%	На «4» и «5»	%	С отм «5»	%	Всего		Из них н/а		Кол-во	%
								Кол-во	%	Кол-во	%		
5	10	9	90	2	20	0	0	1	10	0	0	1	10
6	7	6	86	4	57	0	0	1	14	0	0	1	14
7	6	5	83	3	50	0	0	1	17	0	0	1	17
8	5	5	100	1	20	0	0	0	0	0	0	0	0
9	5	5	100	1	20	0	0	0	0	0	0	0	0
Итого	33	30	91	11	33	0	0	3	9	0	0	3	9

Динамика качества знаний в 5 – 9 классах, успевают на «4» и «5» в %:



Динамика обученности в 5 – 9 классах, в %:



Если сравнить результаты освоения обучающимися программ основного общего образования по показателю «успеваемость» в 2021 году с результатами освоения учащимися программ основного общего образования по показателю «успеваемость» в предшествующие годы, то можно отметить, что в Рождественской СОШ процент учащихся, окончивших на «4» и «5», не изменился, в Каблуковской ООШ понизился.

Процент успевающих в Каблуковской ООШ немного повысился, но в целом невысок, низкие показатели обученности связаны с наличием в филиале детей цыганской национальности, систематически не посещающих школу. В Рождественской СОШ количество успевающих в 2021 году немного уменьшилось из-за прибытия в школу из других школ двух новых учеников с низкой обученностью.

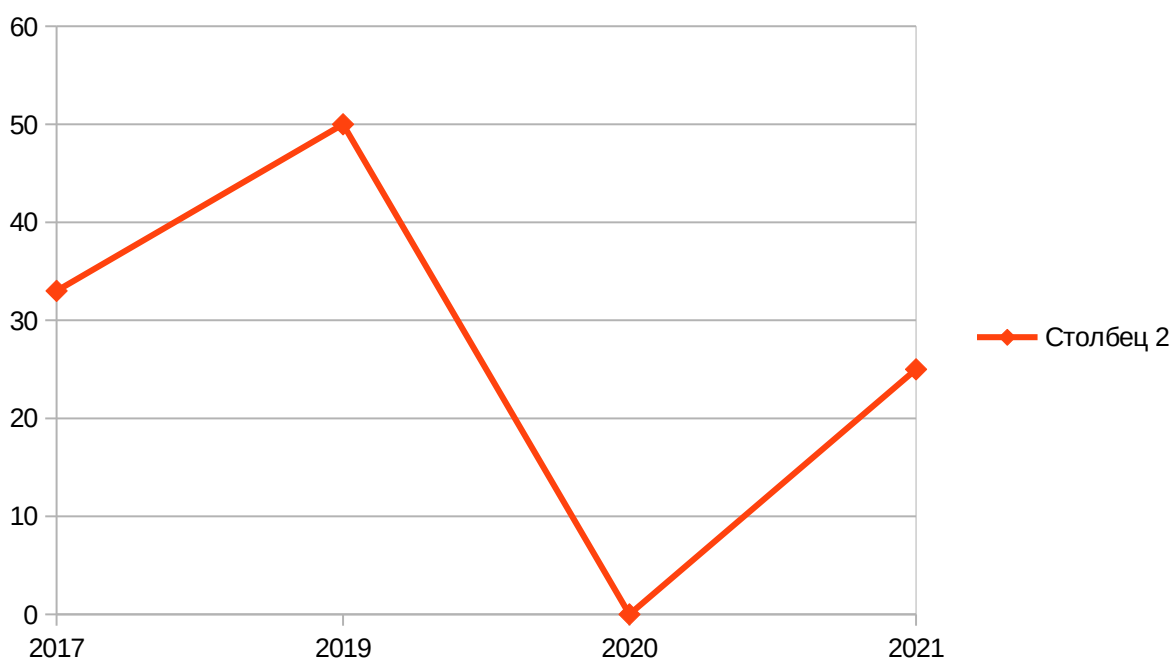
Результаты освоения программ среднего общего образования обучающимися 10, 11 классов по показателю «успеваемость» в 2021 году

Классы	Всего обученных	Из них успевают		Окончили год		Окончили год		Не успевают				Переведены условно		Сменили форму обучения	
								Всего		Из них н/а					
		Кол-во	%	Сотм. «4» и «5»	%	Сотм. «5»	%	Кол-во	%	Кол-во	%	Кол-во	%	Кол-во	%
10	0	0	0	0	0	0	0	0	0	0	0	0	0	0	0
11	4	3	75	1	25	0	0	1	25	0	0	0	0	0	0

Итого	4	3	75	1	5 0	0	0	1	2 5	0	0	0	0	0	0
-------	---	---	----	---	--------	---	---	---	--------	---	---	---	---	---	---

Результаты освоения учащимися программ среднего общего образования по показателю «успеваемость на «4» и «5»» в 2021 учебном году выше, чем в 2020 году, но ниже, чем в предыдущие годы. С 2017 по 2020 год все 100% детей являлись успевающими, а в 2021 г 1 ученица с ЗПР не освоила программу СОО.

Динамика качества знаний выпускников 11 класса, успевают на «4» и «5» в %:



Результаты сдачи ЕГЭ 2021 года.

Предмет	Сдавали всего человек	Сколько обучающихся получили 100 баллов	Сколько обучающихся получили выше 80 баллов	Средний балл
Русский язык	3	0	0	59
биология	3	0	0	26
Обществознание	2	0	0	25
химия	1	0	0	15
Итого:	3	0	0	

В 2021 году результаты ЕГЭ крайне низкие. По биологии, химии, обществознанию никто из выпускников не преодолел минимального порога. Результаты по русскому языку тоже ниже, чем обычно.

1 ученица с ЗПР сдавала ГВЭ по русскому языку и математике, получила «2», на осеннюю передачу не явилась, так как уже поступила в колледж по аттестату об основном общем образовании. В результате не смогла получить аттестат о среднем общем образовании.

Результаты сдачи ОГЭ 2021 года.

МОУ «Рождественская СОШ»

Предмет	Сдавал и всего человек	Сколько обучающихся получили «5»	Сколько обучающихся получили «4»	Сколько обучающихся получили «3»	Сколько обучающихся получили «2»
Математика	4	0	3	1	0
Русский язык	4	0	2	1	1

Филиал «Каблуковская ООШ»

Предмет	Сдавал и всего человек	Сколько обучающихся получили «5»	Сколько обучающихся получили «4»	Сколько обучающихся получили «3»	Сколько обучающихся получили «2»
Математика	9	0	2	6	1
Русский язык	9	0	2	3	4

Результаты сдачи ГВЭ 2021 года.

МОУ "Рождественская СОШ" с филиалом.

Предмет	Сдавал и всего человек	Сколько обучающихся получили «5»	Сколько обучающихся получили «4»	Сколько обучающихся получили «3»	Сколько обучающихся получили «2»

Русский язык	2	0	2	0	0
--------------	---	---	---	---	---

В 2021 году обучающиеся Каблуковской ООШ филиала МОУ «Рождественская СОШ» показали на ГИА низкие результаты по русскому языку, невысокое качество по математике. Выпускники Рождественской СОШ, напротив, показали высокое качество знаний по математике (75%). Все выпускники пересдали неудовлетворительные результаты и получили аттестаты об основном общем образовании.

Результаты участия обучающихся во Всероссийской олимпиаде в 2021 г.

Предмет	Кол-во призёров муниципального этапа	Кол-во победителей муниципального этапа
Обществознание		1
ИТОГО	0	1

В 2021 году результаты участия в ВОШ очень низкие по сравнению с предыдущими годами. (В 2019 и 2018 году победителей было по 4 чел, а количество призёров 6 и 9 соответственно).

V. Востребованность выпускников

Год выпуска	Основная школа				Средняя школа				Пошли на срочную службу по призыву
	Всего	Перешли в 10-й класс Школы	Перешли в 10-й класс другой ОО	Поступили в профессиональную ОО	Всего	Поступили в ВУЗ	Поступили в профессиональную ОО	Устроились на работу	
2015	15	3	0	11	0	0	0	0	0
2016	14	0	0	14	2	1	1	0	0
2017	17	2	2	13	3	1	2	0	0
2018	13	3	1	9	0	0	0	0	0
2019	13	5	0	8	2	2	0	0	0
2020	11	0	2	9	3	0	0	3	0
2021	15	1	0	14	3	0	2	1	0

Выпускники школы ежегодно продолжают своё образование преимущественно в профессиональных ОО. В 10 класс школы поступают выпускники Рождественской СОШ, планирующие получить высшее образование. Выпускники филиала «Каблуковская ООШ» традиционно продолжают своё образование в г. Тверь. Выпускники 11 класса в 2021 г. 67% поступили в ссузы.

VI. Оценка функционирования внутренней системы оценки качества образования

В Школе утверждено **Положение о внутренней системе оценки качества образования** с изменениями от 30.03.2018.

Внутренняя система оценки качества образования была направлена на анализ:

I. Качество образовательных результатов:

- предметные результаты обучения (административные контрольные работы во 2 триместре, в конце учебного года, ВПР, включая сравнение данных внутренней и внешней диагностики, в т. ч. ОГЭ и ЕГЭ);
- метапредметные результаты обучения;
- личностные результаты (мотивация, самооценка, нравственно-этическая ориентация) ;
- здоровье обучающихся;
- достижения обучающихся на конкурсах, соревнованиях, олимпиадах, конференциях;
- удовлетворённость родителей (законных представителей) и обучающихся качеством образовательных результатов.

II. Качество реализации образовательного процесса:

- основные образовательные программы; рабочие программы учебных предметов.
- обучающая предметная деятельность;
- организация внеурочной деятельности;

III. Качество условий обеспечения образовательной деятельности:

- материально- техническое обеспечение;
- информационное, учебно- методическое обеспечение;
- организация питания;
- кадровое обеспечение.

По итогам оценки качества образования в 2021 году выявлено, что уровень метапредметных результатов 43 % выпускников начальных классов соответствуют высокому уровню, у 43 % - средний, у 14 % - низкий.

По результатам анкетирования 2021 года выявлено, что количество родителей, которые удовлетворены качеством образования в Школе, –

82 процента, количество обучающихся, удовлетворенных образовательным процессом, – 89 процентов.

VII. Оценка кадрового обеспечения

На период само обследования в МОУ «Рождественская СОШ» и ее филиалах работают 27 учителей, из них 1 внешний совместитель. Из них 1 человек получает средне-профессиональное педагогическое образование.

В 2021 году аттестацию прошли 2 человека – на высшую квалификационную категорию.

В целях повышения качества образовательной деятельности в школе проводится целенаправленная кадровая политика, основная цель которой – обеспечение оптимального баланса процессов обновления и сохранения численного и качественного состава кадров в его развитии, в соответствии потребностями Школы и требованиями действующего законодательства.

Основные принципы кадровой политики направлены:

- на сохранение, укрепление и развитие кадрового потенциала;
- создание квалифицированного коллектива, способного работать в современных условиях;
- повышения уровня квалификации персонала.

Оценивая кадровое обеспечение образовательной организации, являющееся одним из условий, которое определяет качество подготовки обучающихся, необходимо констатировать следующее:

- образовательная деятельность в МОУ «Рождественской СОШ» почти полностью обеспечена квалифицированным профессиональным педагогическим составом: нет специалистов по географии и музыке, психолога, логопеда.
- в филиале Савватьевская НОШ не хватает учителя начальных классов.
- в филиале «Каблуковская ООШ» нет специалистов по биологии, химии, истории, обществознанию, музыке.

– кадровый потенциал МОУ «Рождественская СОШ» динамично развивается на основе целенаправленной работы по повышению квалификации педагогов, все педагоги проходят курсы ПК не реже одного раза в 3 года.

Учителя и воспитатели МОУ «Рождественская СОШ» проходят курсы повышения квалификации в ГБОУ ДПО ТО Институт усовершенствования учителей за 2021 год прошли

№	месяц	Учитель	профиль предмета
	март	Русского языка и литературы	«ФГОС: актуальные вопросы методики преподавания русского языка и литературы»
		Учитель начальных классов	«продуктивность учебной деятельности младших школьников общеобразовательного учреждения в рамках реализации ФГОС НОО»
	апрель	Русского языка и литературы	Подготовка экспертов для работы в региональных предметных комиссиях при проведении государственной итоговой аттестации по общеобразовательной программе основного общего образования.Русский язык»
	май	Учитель математики	«Развитие функциональной грамотности как средство овладения обучающимися системой ключевых компетенций. Формирование естественнонаучной грамотности».
		Учитель биологии	«Развитие функциональной грамотности как средство овладения обучающимися системой ключевых компетенций. Формирование естественнонаучной грамотности».
	июнь	Учитель начальных классов	«программа повышения квалификации «Педагогика и методика преподавания географии в условиях реализации ФГОС»»
	июль	Учитель начальных классов	«Система образовательной организации в начальном общем образовании в условиях реализации ФГОС»
	август	Учитель математики, зам.дир по	«Организация воспитательной работы на основе мероприятий и проектов РДШ»
		Учитель начальных классов	«продуктивность учебной деятельности младших школьников общеобразовательного учреждения в рамках реализации ФГОС НОО»
		Учитель начальных классов	«Основы религиозных культур и светской этики»
		Учитель начальных классов	Психолого-педагогическая диагностика в современном образовательном процессе»

	октябрь	Учитель математики	«ОГЭ и ЕГЭ методы решения задания повышенного и высокого уровня сложности по математике»
	декабрь	Учитель начальных классов	«программа повышения квалификации «функциональная грамотность школьников»

Обновление коллектива молодыми специалистами

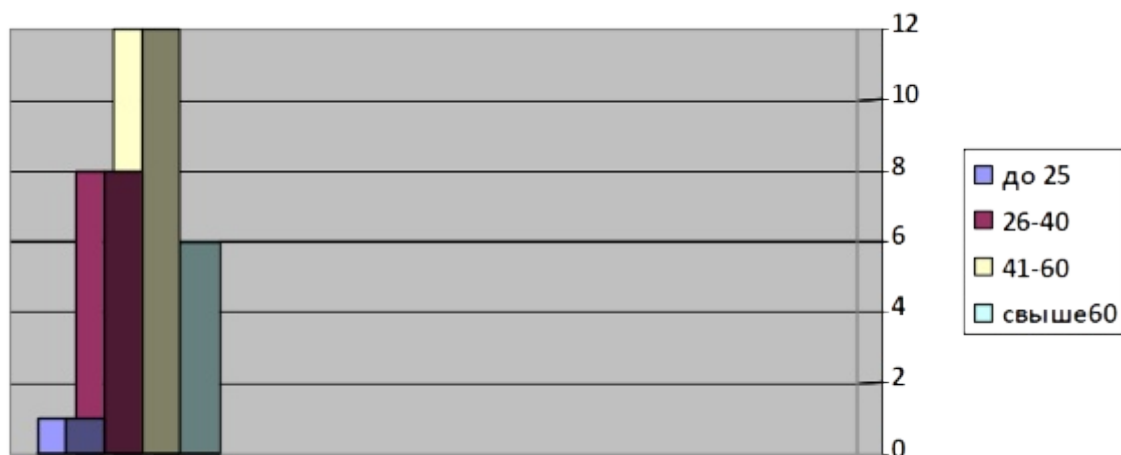
2015-2016	2016-2017	2017-2018	2018-2019
-учитель технологии	-учитель начальных классов -учитель физкультуры		-учитель музыки, - учитель физкультуры -учитель технологии, ИЗО, музыка
2020-2021			
-учитель начальных классов			

Стажевые показатели педагогического коллектива (пед стаж)

0-5 лет	5-10 лет	10-25 лет	25 лет и более
3	4	4	16

Возрастные показатели педагогического коллектива

До 25 лет	26-40 лет	41-60 лет	Свыше 60 лет
1	8	12	6



Характеристика педагогического коллектива

Савватьевского детского сада и дошкольной группы

7 воспитателей, из них 1 человек получает высшее образование. 1 воспитатель на переподготовке воспитателей дошкольных образовательных организаций, не имеющих дошкольного образования.

Образовательный уровень педагогического коллектива

Численный состав	Высшее образование, из них педагогическое	Средне-специальное образование, из них педагогическое
7	3\1	4\1

Уровень квалификации педагогического коллектива

Общее количество	Высшая категория	Первая категория
7	-	1

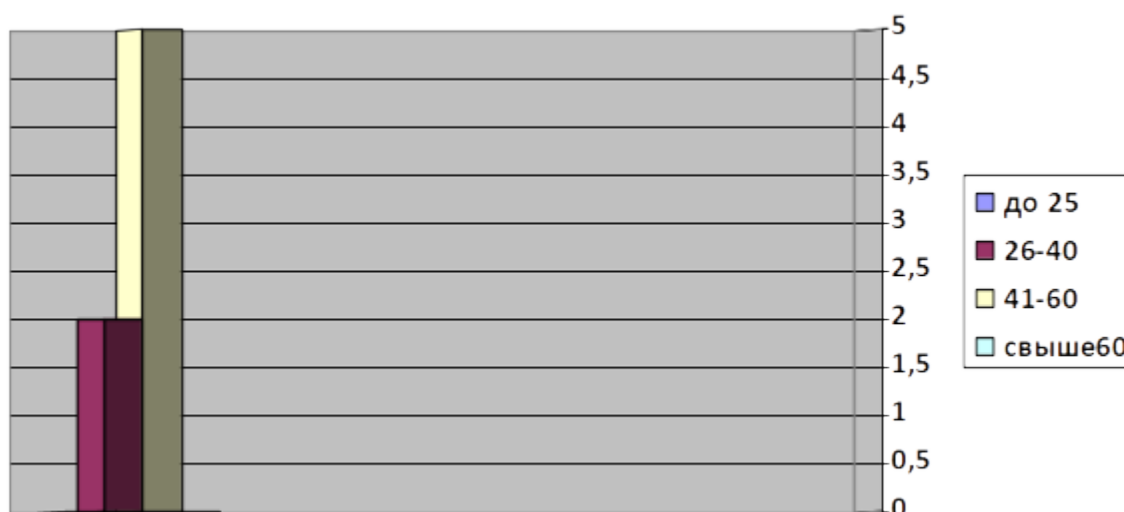
Стажевые показатели педагогического коллектива

0-5 лет	5-10	10-25	25 лет и более
1	0	5	1

Возрастные показатели педагогического коллектива

До 25 лет	26-40 лет	41-60 лет	Свыше 60 лет
1	7	1	0

0	2	5	0
---	---	---	---



Вывод: За последние 2 года произошли следующие количественные и качественные изменения педагогического коллектива.

Увеличился количественный состав педагогических работников. Произошло вливание в коллектив молодых педагогов.

Повысилось число педагогов, имеющих высшую и первую квалификационную категорию. Возросло количество педагогов, повысивших свое мастерство через курсовую подготовку, а так же переподготовку.

Педагоги МОУ «Рождественская СОШ» принимают участие в конкурсах профессионального мастерства, способствующих повышению престижа работников образования и стимулирования профессионального роста педагога.

VIII. Оценка учебно-методического и библиотечно-информационного обеспечения

Общая характеристика:

- объем библиотечного фонда – 14493 единица;
- обеспеченность учебниками – 100 процентов;
- обращаемость – 3830 единиц в год;
- объем учебного фонда – 6343 единицы, из которых более половины учебников старше 5 лет.

Фонд библиотеки формируется за счет областного бюджета.

Состав фонда и его использование:

№	Вид литературы	Количество единиц в фонде	Сколько экземпляров выдавалось за год
1	Учебная	8609	3600
2	Педагогическая	138	20
3	Художественная	7262	200
4	Справочная	250	10

Фонд библиотеки соответствует требованиям ФГОС, учебники фонда входят в федеральный перечень, утвержденный [приказом Минобрнауки](#) ред. Приказов Минобрнауки России от 08.06.2015 N 576, от 28.12.2015 N 1529, от 26.01.2016 N 38т. Приказом от 22 ноября 2019 г. N 632, приказом № 254 от 20 мая 2020 года.

В библиотеке имеются электронные образовательные ресурсы – 50 дисков;
Средний уровень посещаемости библиотеки – 3 человека в день.

Оснащенность библиотеки учебными пособиями недостаточная. Отсутствует финансирование библиотеки на закупку периодических изданий и обновление фонда художественной литературы.

IX. Оценка материально-технической базы

Материально-техническое обеспечение Школы позволяет реализовывать в достаточной степени образовательные программы. Школа и все её филиалы имеют ограждения. В Рождественской СОШ и Каблуковской ООШ имеются свои котельные на твёрдом топливе, филиалы в д. Савватьево подключены к центральному отоплению данного населённого пункта.

В Рождественской СОШ оборудованы 10 учебных кабинетов (в т. ч. компьютерный класс, в котором проходят и уроки иностранного языка), комбинированные мастерские, лаборантская по физике и химии. 3 из них оснащены интерактивными досками, имеются 10 мультимедийных проекторов.

На первом этаже оборудованы спортивный зал, мастерские, столовая и пищеблок, помещения дошкольной группы. На втором этаже имеется библиотека, медицинский кабинет, в качестве актового зала используется рекреация 2 этажа.

На пришкольной территории имеется огороженная спортивная площадка для игр с футбольными воротами, тренажёры, площадки, беговые дорожки для

сдачи комплекса ГТО. Имеются детские игровые площадки, в т. ч. для дошкольной группы.

В декабре 2019 года после капитального ремонта открыто отдельное здание для младшей дошкольной группы с отдельной полностью укомплектованной игровой площадкой.

В филиале «Каблуковская ООШ» образовательная деятельность ведётся в двух деревянных зданиях, в которых оборудованы 3 кабинета начальных классов с мультимедийными проекторами, имеется 1 интерактивная доска, имеются ещё 5 кабинетов. Спортивного зала нет, но имеется спортивная комната. Для занятий физкультурой на улице имеется огороженная спортивная площадка. Здания Каблуковской ООШ нуждаются в капитальном ремонте.

В филиале имеется своя столовая. Для проведения культурно-массовых мероприятий филиал использует помещения Каблуковского Дома культуры.

В филиале «Савватьевская НОШ» оборудованы 2 кабинета начальных классов с интерактивными досками и мультимедийными проекторами, в которых занятия ведутся в 2 смены. В школе есть помещение для приёма пищи, нет спортивного зала, на улице имеется современная оборудованная спортивная площадка.

В Савватьевском детском саду материально-техническое оснащение и оборудование, пространственная организация среды соответствует санитарно-гигиеническим требованиям. Условия труда и жизнедеятельности детей созданы в соответствии с требованиями охраны труда.

-групповые комнаты (3)

-медицинская комната

-спальная комната(2)

-пищеблок

-прачечная(2)

-кабинет заместителя директора по ДО

-кладовая для продуктов

В состав помещений групповых комнат входят:

-групповая комната;

-спальня;

-раздевальная комната;

-комната для умывания;

-туалетная комната.

Групповые, раздевальные и спальная комнаты в достаточном количестве обеспечены мебелью, мягким и жёстким инвентарём, посудой. ДОО

обеспечено техническими средствами обучения: аудио техника ,проекторы, , компьютеры, копировальная техника, телевизор, электронное пианино.

Результаты анализа показателей деятельности МОУ «Рождественская СОШ» (с филиалами «Каблуковская ООШ», «Савватьевская НОШ»)

Показатели	Единица измерения	Количество во На 31.12.17	Количество во На 31.12.18	Количество во На 31.12.19	Количество во На 31.12.21
Образовательная деятельность					
Общая численность учащихся, из них: Рождественская СОШ Каблуковская ООШ Савватьевская НОШ	человек	220	221	222	252
Численность учащихся по образовательной программе начального общего образования, из них: Рождественская СОШ Каблуковская ООШ Савватьевская НОШ	человек	128	141	134	145
Численность учащихся по образовательной программе основного общего образования, , из них: Рождественская СОШ Каблуковская ООШ	человек	90	75	80	106

Численность учащихся по образовательной программе среднего общего образования	человек	2	5	8	1
Численность (удельный вес) учащихся, успевающих на «4» и «5» по результатам промежуточной аттестации (1 триместр), от общей численности обучающихся, из них:	человек (процент)	44 (24%)	51 (28%)	51(27%)	42 (19%)
Рождественская СОШ		19 (30%)	19 (34%)	23(32%)	15 (19%)
Каблуковская ООШ		12 (16%)	14 (21%)	14(19%)	10 (11%)
Савватьевская НОШ		13 (33%)	18 (37%)	14 (27%)	17 (33%)
Средний балл ГИА выпускников 9 класса по русскому языку	балл	3,5	3,8	3,6	3,1
Рождественская СОШ		3,6	3,7	3,8	3,4
Каблуковская ООШ		3.5	4,0	3,4	2,9
Средний балл ГИА выпускников 9 класса по математике	балл	3,7	3,8	3,9	3,3
Рождественская СОШ		3,7	3,8	3,8	3,8
Каблуковская ООШ		3,7	3,8	4,0	3,1
Средний балл ЕГЭ выпускников 11 класса по русскому	балл	74	-	68	59

языку					
Средний балл ЕГЭ выпускников 11 класса по математике	балл	39 Базовая - 14	-	39	--
Численность (удельный вес) выпускников 9 класса, которые получили неудовлетворительные результаты на ГИА по русскому языку, от общей численности выпускников 9 класса	человек (процент)	1 (6%)	0	0	5 (33%)
Численность (удельный вес) выпускников 9 класса, которые получили неудовлетворительные результаты на ГИА по математике, от общей численности выпускников 9 класса	человек (процент)	0 (0%)	0	0	1 (7%)
Численность (удельный вес) выпускников 11 класса, которые получили результаты ниже установленного минимального количества баллов ЕГЭ по русскому языку, от общей численности выпускников 11 класса	человек (процент)	0 (0%)	0	0	0

Численность (удельный вес) выпускников 11 класса, которые получили результаты ниже установленного минимального количества баллов ЕГЭ по математике, от общей численности выпускников 11 класса	человек (процент)	0 (0%)	0	0	0
Численность (удельный вес) выпускников 9 класса, которые не получили аттестаты, от общей численности выпускников 9 класса, в т. ч. Рождественская СОШ Каблуковская ООШ	человек (процент)	1 (6%) 0 (0%) 1 (10%)	0	0	0
Численность (удельный вес) выпускников 11 класса, которые не получили аттестаты, от общей численности выпускников 11 класса	человек (процент)	0 (0%)	0	0	1(25%)
Численность (удельный вес) выпускников 9 класса, которые получили аттестаты с отличием, от общей	человек (процент)	0 (0%)	0	0	0

численности выпускников 9 класса					
Численность (удельный вес) выпускников 11 класса, которые получили аттестаты с отличием, от общей численности выпускников 11 класса	человек (процент)	0 (0%)	0	0	0
Численность (удельный вес) учащихся, которые принимали участие в олимпиадах, смотрах, конкурсах, от общей численности обучающихся, в т. ч: Рождественская СОШ Каблуковская ООШ Савватьевская НОШ	человек (процент)	129 (59%)	132 (60%)	139 (63%)	
		70 (93%)	62 (83%)	71 (89%)	
		38 (45%)	42 (55%)	41(54%)	
		21 (35%)	28 (41%)	27(41%)	
Численность (удельный вес) учащихся – победителей и призеров олимпиад, смотров, конкурсов от общей численности обучающихся, в том числе: - муниципального уровня, в т. ч. Рождественская СОШ Каблуковская ООШ	человек (процент)	44 (20%)			
		37 (17%)	63 (29%)	65(30%)	
		34 (45%)	51 (68%)	53(66%)	
		3 (4%)	10 (13%)	9(12%)	
		0 (0%)	2 (2%)	3(4%)	

Савватьевская НОШ – регионального уровня, в т. ч. Рождественская СОШ Каблуковская ООШ Савватьевская НОШ		7 (3%)	11 (15%)	11 (5%)	
– федерального уровня		7 (9%) 0 (0%) 0 (0%)	10 (13%) 1 (1%) 0 (0%)	11 (14%) 0 0	
– международного уровня		0 (0%)	0 (0%)	0	
Численность (удельный вес) учащихся по программам с углубленным изучением отдельных учебных предметов от общей численности обучающихся	человек (процент)	2 (1%)	2 (1%)	0	0
Численность (удельный вес) учащихся по программам профильного обучения от общей численности обучающихся	человек (процент)	0 (0%)	0	0	0
Численность (удельный вес) учащихся по программам с применением дистанционных образовательных технологий, электронного обучения от общей численности обучающихся	человек (процент)	0 (0%)	0	0	0
Численность (удельный вес)	человек (процент)	0 (0%)	0	0	0

учащихся в рамках сетевой формы реализации образовательных программ от общей численности обучающихся					
Общая численность педработников, в том числе количество педработников:	человек	29	30	32	
– с высшим образованием		20	25	23	
– высшим педагогическим образованием		19	19	19	
– средним профессиональным образованием		6	8 из них 2-е учатся	8 + 1=9, из них 1 учится	
– средним профессиональным педагогическим образованием		5	8 из них 2-е учатся	4+1=5, из них 1 учится	
Численность (удельный вес) педработников с квалификационной категорией от общей численности таких работников, в том числе:	человек (процент)	16	17	14	
– с высшей		5 (17%)	4 (13%)	4(13%)	
– первой		11 (38%)	13 (43%)	10 (31%)	
Численность (удельный вес) педработников от общей численности таких работников с педагогическим стажем:	человек (процент)				
– до 5 лет		6 (21%)	5 (17%)	7 (21%)	

– больше 30 лет		8 (28%)	8 (27%)	6 (18%)	
Численность (удельный вес) педагогов от общей численности таких работников в возрасте:	человек (процент)				
– до 30 лет		4 (14%)	6 (20%)	5 (15%)	
– от 55 лет		9 (31%)	10 (33%)	7 (21%)	
Численность (удельный вес) педагогических и административно- хозяйственных работников, которые за последние 5 лет прошли повышение квалификации или профессиональную переподготовку, от общей численности таких работников	человек (процент)	29 (97%)	29 (97%)	Педагоги 32 (100%), 3 сотрудник а админист ративно хоз. работнико в	
Численность (удельный вес) педагогических и административно- хозяйственных работников, которые прошли повышение квалификации по применению в образовательном процессе ФГОС, от общей численности таких работников	человек (процент)	25 (83%)	28 (93%)	31 (97%)	
Инфраструктура					
Количество компьютеров в расчете на одного учащегося	единиц	0,2 шт.	0,2 шт.	0,2 шт.	0,16 шт
Количество экземпляров	единиц	25 шт.	25 шт.	25 шт.	25 шт

учебной и учебно-методической литературы от общего количества единиц библиотечного фонда в расчете на одного учащегося					
Наличие в школе системы электронного документооборота	да/нет	частично	частично	частично	частично
Наличие в школе читального зала библиотеки, в том числе наличие в ней: – рабочих мест для работы на компьютере или ноутбуке	да/нет	да 1	да 1	да 1	нет 0
– медиатеки		нет	нет	нет	нет
– средств сканирования и распознавания текста		нет	нет	нет	нет
– выхода в интернет с библиотечных компьютеров		да	да	да	нет
– системы контроля распечатки материалов		нет	нет	нет	нет
Численность (удельный вес) обучающихся, которые могут пользоваться широкополосным интернетом не менее 2 Мб/с, от общей численности обучающихся	человек (процент)	75 чел./34%	75 чел./34%	75 чел./34%	75 чел./30%
Общая площадь	кв. м	4 кв. м	4 кв. м	4 кв. м	3,5 кв. м

помещений для образовательного процесса в расчете на одного обучающегося					
--	--	--	--	--	--

Участие в проведении праздника День пожилого 47 участников

Участие в акции поздравления подарок открытка пожилым людям

Участие в проведении праздника День матери 37 участников

Участие в празднике День села 12 участников

Участие в празднике 8 марта -57 участников

Участие в праздновании День Победы 197 участников

Участие в конкурсе рисунков «День освобождения города Калинина» 18 участников

Участие в конкурсе рисунков «Рождество» 26 участников

Участие в конкурсе рисунков «День космонавтики» 59 участников

Участие в конкурсе рисунков «Наш Пушкин» 12 участников

Участие в акции Чистое село 217 участников

Участие в акции поздравления подарок открытки ветеранам ВОВ 12 учеников

Участие в митинге День памяти и скорби 22 июня 127 учеников

Акция Дорога к Храму (Оршин монастырь) 10 учеников

**РЕЗУЛЬТАТЫ АНАЛИЗА ПОКАЗАТЕЛЕЙ ДЕЯТЕЛЬНОСТИ
МДОУ «Савватьевский детский сад» филиала МОУ «Рождественская
СОШ», подлежащие самообследованию**

№ п/п	Показатели	Единица измерения
1.	Образовательная деятельность	
1.1	Общая численность воспитанников, осваивающих образовательную программу дошкольного образования, в том числе:	54 человек
1.1.1	В режиме полного дня (8 - 12 часов)	54 человек
1.1.2	В режиме кратковременного пребывания (3 - 5 часов)	0 человек
1.1.3	В семейной дошкольной группе	0 человек

1.1.4	В форме семейного образования с психолого-педагогическим сопровождением на базе дошкольной образовательной организации	0 человек
1.2	Общая численность воспитанников в возрасте до 3 лет	10 человек
1.3	Общая численность воспитанников в возрасте от 3 до 8 лет	42 человек
1.4	Численность/удельный вес численности воспитанников в общей численности воспитанников, получающих услуги присмотра и ухода:	54 человека/ 100%
1.4.1	В режиме полного дня (8 - 12 часов)	-
1.4.2	В режиме продленного дня (12 - 14 часов)	-
1.4.3	В режиме круглосуточного пребывания	-
1.5	Численность/удельный вес численности воспитанников с ограниченными возможностями здоровья в общей численности воспитанников, получающих услуги:	-
1.5.1	По коррекции недостатков в физическом и (или) психическом развитии	-
1.5.2	По освоению образовательной программы дошкольного образования	-
1.5.3	По присмотру и уходу	-
1.6	Средний показатель пропущенных дней при посещении дошкольной образовательной организации по болезни на одного воспитанника	17.6д/день
1.7	Общая численность педагогических работников, в том числе:	4 человека
1.7.1	Численность/удельный вес численности педагогических работников, имеющих высшее образование	2 человека/ 50%
1.7.2	Численность/удельный вес численности педагогических работников, имеющих высшее образование педагогической направленности (профиля)	2 человека/ 50%
1.7.3	Численность/удельный вес численности педагогических работников, имеющих среднее профессиональное образование	
1.7.4	Численность/удельный вес численности педагогических работников, имеющих среднее профессиональное образование педагогической направленности (профиля)	-
1.8	Численность/удельный вес численности педагогических работников, которым по результатам аттестации присвоена квалификационная категория, в общей численности педагогических работников, в том числе:	-
1.8.1	Высшая	-

1.8.2	Первая	1 человека/ 25%
1.9	Численность/удельный вес численности педагогических работников в общей численности педагогических работников, педагогический стаж работы которых составляет:	человек/%
1.9.1	До 5 лет	1 человек/ 25%
1.9.2	Свыше 30 лет	-
1.10	Численность/удельный вес численности педагогических работников в общей численности педагогических работников в возрасте до 30 лет	-
1.11	Численность/удельный вес численности педагогических работников в общей численности педагогических работников в возрасте от 55 лет	-
1.12	Численность/удельный вес численности педагогических и административно-хозяйственных работников, прошедших за последние 5 лет повышение квалификации/профессиональную переподготовку по профилю педагогической деятельности или иной осуществляемой в образовательной организации деятельности, в общей численности педагогических и административно-хозяйственных работников	11 человек/ 100%
1.13	Численность/удельный вес численности педагогических и административно-хозяйственных работников, прошедших повышение квалификации по применению в образовательном процессе федеральных государственных образовательных стандартов в общей численности педагогических и административно-хозяйственных работников	-
1.14	Соотношение "педагогический работник/воспитанник" в дошкольной образовательной организации	0,07
1.15	Наличие в образовательной организации следующих педагогических работников:	
1.15.1	Музыкального руководителя	да
1.15.2	Инструктора по физической культуре	нет
1.15.3	Учителя-логопеда	нет
1.15.4	Логопеда	нет
1.15.5	Учителя-дефектолога	нет
1.15.6	Педагога-психолога	нет
2.	Инфраструктура	

2.1	Общая площадь помещений, в которых осуществляется образовательная деятельность, в расчете на одного воспитанника	4,5 кв. м
2.2	Площадь помещений для организации дополнительных видов деятельности воспитанников	-
2.3	Наличие физкультурного зала	нет
2.4	Наличие музыкального зала	нет
2.5	Наличие прогулочных площадок, обеспечивающих физическую активность и разнообразную игровую деятельность воспитанников на прогулке	да

**РЕЗУЛЬТАТЫ АНАЛИЗА ПОКАЗАТЕЛЕЙ ДЕЯТЕЛЬНОСТИ
Дошкольной группы МОУ «Рождественская СОШ», подлежащие
самообследованию**

№ п/п	Показатели	Единица измерения
1.	Образовательная деятельность	
1.1	Общая численность воспитанников, осваивающих образовательную программу дошкольного образования, в том числе:	27 человек
1.1.1	В режиме полного дня (8 - 12 часов)	27 человек
1.1.2	В режиме кратковременного пребывания (3 - 5 часов)	0 человек
1.1.3	В семейной дошкольной группе	0 человек
1.1.4	В форме семейного образования с психолого-педагогическим сопровождением на базе дошкольной образовательной организации	0 человек
1.2	Общая численность воспитанников в возрасте до 3 лет	2 человек
1.3	Общая численность воспитанников в возрасте от 3 до 8 лет	25 человек
1.4	Численность/удельный вес численности воспитанников в общей численности воспитанников, получающих услуги присмотра и ухода:	27 человека/ 100%
1.4.1	В режиме полного дня (8 - 12 часов)	27 человек
1.4.2	В режиме продленного дня (12 - 14 часов)	-
1.4.3	В режиме круглосуточного пребывания	-

1.5	Численность/удельный вес численности воспитанников с ограниченными возможностями здоровья в общей численности воспитанников, получающих услуги:	-
1.5.1	По коррекции недостатков в физическом и (или) психическом развитии	-
1.5.2	По освоению образовательной программы дошкольного образования	-
1.5.3	По присмотру и уходу	-
1.6	Средний показатель пропущенных дней при посещении дошкольной образовательной организации по болезни на одного воспитанника	13,2д/день
1.7	Общая численность педагогических работников, в том числе:	2 человек
1.7.1	Численность/удельный вес численности педагогических работников, имеющих высшее образование	0 человек/ 100%
1.7.2	Численность/удельный вес численности педагогических работников, имеющих высшее образование педагогической направленности (профиля)	-
1.7.3	Численность/удельный вес численности педагогических работников, имеющих среднее профессиональное образование	1 человек/ 50%
1.7.4	Численность/удельный вес численности педагогических работников, имеющих среднее профессиональное образование педагогической направленности (профиля)	1 человек/ 50%
1.8	Численность/удельный вес численности педагогических работников, которым по результатам аттестации присвоена квалификационная категория, в общей численности педагогических работников, в том числе:	-
1.8.1	Высшая	-
1.8.2	Первая	-
1.9	Численность/удельный вес численности педагогических работников в общей численности педагогических работников, педагогический стаж работы которых составляет:	человек/%
1.9.1	До 5 лет	-
1.9.2	Свыше 30 лет	-
1.10	Численность/удельный вес численности педагогических работников в общей численности педагогических работников в возрасте до 30 лет	-
1.11	Численность/удельный вес численности педагогических работников в общей численности педагогических работников в	-

	возрасте от 55 лет	
1.12	Численность/удельный вес численности педагогических и административно-хозяйственных работников, прошедших за последние 5 лет повышение квалификации/профессиональную переподготовку по профилю педагогической деятельности или иной осуществляемой в образовательной организации деятельности, в общей численности педагогических и административно-хозяйственных работников	2 человек/ 20%
1.13	Численность/удельный вес численности педагогических и административно-хозяйственных работников, прошедших повышение квалификации по применению в образовательном процессе федеральных государственных образовательных стандартов в общей численности педагогических и административно-хозяйственных работников	2 человек/ 20%
1.14	Соотношение "педагогический работник/воспитанник" в дошкольной образовательной организации	0,07
1.15	Наличие в образовательной организации следующих педагогических работников:	
1.15.1	Музыкального руководителя	нет
1.15.2	Инструктора по физической культуре	нет
1.15.3	Учителя-логопеда	нет
1.15.4	Логопеда	нет
1.15.5	Учителя-дефектолога	нет
1.15.6	Педагога-психолога	нет
2.	Инфраструктура	
2.1	Общая площадь помещений, в которых осуществляется образовательная деятельность, в расчете на одного воспитанника	4 кв. м
2.2	Площадь помещений для организации дополнительных видов деятельности воспитанников	-
2.3	Наличие физкультурного зала	нет
2.4	Наличие музыкального зала	нет
2.5	Наличие прогулочных площадок, обеспечивающих физическую активность и разнообразную игровую деятельность воспитанников на прогулке	да

Выводы

Анализ показателей указывает на то, что Школа имеет достаточную инфраструктуру, которая соответствует требованиям [СанПиН 2.4.2.2821-10](#) «Санитарно-эпидемиологические требования к условиям и организации обучения в общеобразовательных учреждениях» и позволяет реализовывать образовательные программы в соответствии с ФГОС общего образования.

Школа укомплектована достаточным количеством педагогических и иных работников, которые регулярно проходят повышение квалификации, что позволяет обеспечивать стабильные качественные результаты образовательных достижений обучающихся. В штате школы появились педагог-психолог и логопед для реализации программ коррекционной работы, предусмотренных АООП.

Вместе с тем имеются существенные отличия в условиях осуществления образовательной деятельности в Рождественской СОШ и филиалах. Рождественская СОШ имеет значительно лучшее материально-техническое оснащение учебного процесса (специальные кабинеты, спортивный зал мастерские и т. п.) и лучшую укомплектованность специалистами по предметам. Организована работа разнообразных кружков для организации внеурочной деятельности. Педагоги Рождественской СОШ повышают свой методический уровень через освоение технологии деятельностного метода, участие в экспериментальной и инновационной работе. Благодаря этому обучающиеся Рождественской СОШ показывают более высокие результаты освоения образовательных программ, результаты участия в олимпиадах и конкурсах, чем обучающиеся филиалов.

По-прежнему остаётся нерешённой проблема создания безбарьерной среды для обучения в Школе детей с ОВЗ:

- для детей с НОДА нет пандусов, специального подъёмника в школьном автобусе, туалета для инвалидов.

Работа педагогического коллектива детского сада по развитию и воспитанию ребенка в условиях дошкольной группы ведется планомерно, целенаправленно, систематично. Грубых нарушений не выявлено. Все намеченные задачи выполнены.